

# Türkiye’de kişilerarası sosyal güven ve bireysel belirleyicileri

S. Erdem Aytaç

*Koç Üniversitesi, Uluslararası İlişkiler Bölümü, Sarıyer, İstanbul  
e-posta: saytac@ku.edu.tr*

Ali Çarkoğlu

*Koç Üniversitesi, Uluslararası İlişkiler Bölümü, Sarıyer, İstanbul  
e-posta: acarkoglu@ku.edu.tr*

Güneş Ertan

*Koç Üniversitesi, Uluslararası İlişkiler Bölümü, Sarıyer, İstanbul  
e-posta: gunesertan@ku.edu.tr*

## Özet

Kişilerarası sosyal güvenin ekonomik gelişme, düşük suç oranı gibi pek çok olumlu toplumsal durum ile ilişkisi literatürde kabul görmüş durumdadır. Bu nedenle Türkiye’de çok düşük düzeyde olan kişilerarası sosyal güvenin mikro düzeyde belirleyicilerini anlamak oldukça önemlidir. 2015 yılı sonunda Türkiye’nin seçmen yaşındaki nüfusunu temsil niteliğine sahip bir örneklem verilerine dayanarak yaptığımız analizde elde ettiğimiz bulgular kurumlara güvenin ve politik etkinlik algısının daha yüksek kişilerarası sosyal güvene sahip bireylerin özelliklerinden olduğunu göstermektedir. Bu sonuç, daha iyi işleyen ve daha duyarlı bir siyasi sistemin toplumdaki kişilerarası güvene katkıda bulunacağını göstermektedir.

*Anahtar kelimeler:* Kişilerarası Sosyal Güven, Kurumlara Güven, Politik Etkinlik, Türkiye

## 1. Giriş

Güven ağlarından oluşan sosyal sermayenin genel olarak toplumsal kolektif eylemleri kolaylaştırdığı ve işbirliğini geliştiren davranışları teşvik ettiği kabul edilir (Putnam, 1996). Putnam v.d. (1994) “*Demokrasiyi Çalıştırmak: Modern İtalya’da Vatandaşlık Gelenekleri (Making Democracy Work: Civic Traditions in Modern Italy)*” başlıklı eserinde, İtalya’nın güneyi ve kuzeyindeki bölgesel hükümetlerin kurumsal performanslarındaki farklılıkların, ağırlıklı olarak sosyal

ilişkiler ve sivil katılımın kalitesine bağlı olduğunu öne sürmüştür. Putnam'ın benimsediği yaklaşım iki aşamalıdır: sivil toplum sosyal sermayeyi teşvik ederken, sivil toplumdan kaynaklanan sosyal ağlar, normlar ve sosyal güven, iyi yönetim ve siyasi katılımı kolaylaştırmaktadır (Norris, 2002). Bir röportajda, sosyal sermayenin farklı kişileri koro çalışmaları gibi değişik faaliyetler kapsamında bir araya getirip bu insanlar arasında birlikte çalışma ruhunu oluşturmasına atfen Putnam (1996) “*Bana İtalya'nın herhangi bir bölgesinde kaç tane amatör koro topluluğu olduğunu söyleyin, ben de size sağlık faturalarınızın bölgesel hükümet tarafından ortalama kaç gün içinde geri ödeneceğini söyleyeyim*” demiştir.

Putnam, daha sonraki çalışmaları temelinde kaleme aldığı ve Türkçe'ye “Yalnız Başına Top (Bowling) Oynamak” diye çevirebileceğimiz *Bowling Alone* (2000) adlı kitabında 2. Dünya Savaşı sonrası Amerika Birleşik Devletleri'ndeki sosyal sermaye seviyelerinde genel bir düşüş tespit etmiş ve yüksek sosyal sermaye seviyeleri ile düşük suç oranları, yüksek ekonomik kalkınma ve eğitimden alınan daha iyi sonuçlar gibi birtakım arzu edilen toplumsal şartlar arasında anlamlı korelasyonlar bulmuştur. Putnam daha sonraki çalışmalarında (2002), sosyal sermayenin köprü oluşturup “birleştirici” (İng. *bridging*) ve “bağlayıcı” (İng. *bonding*) tipleri arasındaki farkı vurgulamış ve heterojen aktörleri birbirlerine birleştirici güven ağları kurmanın olumlu toplumsal sonuçlar elde edilmesinde daha etkili olduğunu öne sürmüştür.

Yaygın olarak kişilerarası ya da genelleştirilmiş güven olarak bilinen, köprü kuran ve birleştirici bu sosyal sermaye türü, 1990'lardan itibaren son derece geniş bir literatür üretmiştir. Bu çalışmalar kişilerarası sosyal güvenin kamu yararına olduğunu kabul etmekte ve önemli resmi ve enformel kurumlar ile çeşitli politika sonuçları üzerindeki etkisini ortaya koymaktadır. Örneğin, çalışmalar kişilerarası güvenin demokratik yönetimle (örn. Knack ve Keefer, 1997; Inglehart, 1999; Booth ve Richard, 2001; Paxton, 2002; Newton, 2001), ekonomik kalkınmayla (örn. Knack ve Keefer, 1997; Inglehart, 1999; Paxton, 2002), güçlü sivil toplumla (örn. Brehm ve Rahn, 1997; Uslaner, 1999) ve şiddet suçlarında azalmayla (Lederman v.d., 2002) olumlu bir ilişki halinde olduğunu göstermektedir.

Kişilerarası güvenin olumlu sonuçları literatürde detaylı olarak ortaya konmuştur. Bu yazın içerisinde Türkiye'nin özel bir yeri olduğu söylenebilir. *Dünya Değerler Araştırması* (İng. *World Values Survey*) gibi karşılaştırmalı saha çalışmaları verilerinde Türkiye kişilerarası güven gösteren vatandaşların yüzdesi açısından dünya sıralamasında en düşük ülkelerden biridir. Türkiye'de seçmen yaşındaki nüfusun yalnızca %10 civarında bir oranı genelde insanlara güvenilebileceğini belirtmektedir. 1980'li yılların ortalarından bu yana da bu oran pek değişmediği gözlenmektedir. Bu derece düşük sosyal sermayenin Türkiye toplumunda önemli kısıtlar yarattığı ve sosyal ve ekonomik yaşamın gelişmesinde,

ülkenin kalkınmasında önemli bir engel teşkil ettiği söylenebilir. Bu nedenle, Türkiye'deki kişilerarası güvenin bireysel seviyede bağlantılarının anlaşılması, önemli politika önerileri oluşturulmasını sağlayabilecektir. Biz de bu çalışmada 2015 yılının sonlarında gerçekleştirilen geniş çaplı ve tüm ülke seçmen yaşındaki nüfusu temsil eden bir araştırmadan elde edilen verileri kullanarak, kişilerarası sosyal güven ile çeşitli bireysel seviyedeki demografik ve sosyo-ekonomik faktörler arasındaki ilişkileri incelemekteyiz. Bulgularımıza göre, yüksek gelir seviyeleri, derneklerdeki gönüllü çalışmalar, kurumlara olan güven ve politik etkinlik inancı ile kişilerarası güven arasında olumlu bir ilişki bulunmaktadır. Buna karşın, kadınlar erkeklere göre ve kentsel alanlarda yaşayan kişiler kırsal alanlarda yaşayan kişilere göre daha düşük kişilerarası güven seviyeleri göstermektedir. Kişilerarası güven seviyeleri ile yaş, dindarlık, eğitim ve Kürt etnik kimliği arasında herhangi bir ilişki bulunmamıştır.

## 2. Dünya'da ve Türkiye'de kişilerarası sosyal güven

Coleman (1990) kişilerarası sosyal güveni, bireylerin kendileriyle doğrudan bir ilişkisi ya da tanışıklığı olmayan kişilere karşı saygılı olma, bu kişilerle arasında genel bir bağ hissetme ve bu insanları güvenilir olarak görme ölçüsü olarak tanımlar. Benzer şekilde, Delhey ve Newton (2005:311) güveni "tanımadığımız kişilerin bilerek veya isteyerek bize zarar vermeyeceğine ve mümkün olması durumunda bizim çıkarlarımızı gözeteceğine olan inanç" olarak tanımlamaktadır.

Sosyal sermaye ve güven arasındaki ilişkiyi kavramlaştırmayı amaçlayan çalışmaları gözden geçirdiğimizde önemli fikir ayrılıkları görmek mümkündür. Örneğin, Putnam'a göre kişilerarası güven, mütakabiliyete dayalı sosyal ağlar ve sivil topluma katılım ile birlikte sosyal sermayeyi oluşturan temel unsurlardan sadece bir tanesidir (Putnam, 2000). Francis Fukuyama (2001:3)'nün sosyal sermaye tanımında güvenin yeri ise Putnam'inkinden oldukça farklıdır. Fukuyama için sosyal sermaye 'iş birliğini mümkün kılan enformel yerleşik kurallar (İng. norm) bütünüdür'. Fukuyama (2001) için kişilerarası güven epifenomenaldir, sosyal sermayenin bağımsız unsurlarından biri değildir. Diğer bir deyişle Fukuyama'nın (2001) kavramsallaştırmasında kişilerarası güven sosyal sermayenin bir sonucu olarak sunulmaktadır.

Yakın zamandaki sosyal sermaye ve güven üzerine yapılan ampirik çalışmaları incelediğimizde Putnam'ın kavramsallaştırmasının daha yaygın olarak kullanıldığını gözlemlemek mümkün. Ancak sosyal sermayenin unsurları arasındaki ilişkiler hala münakaşa edilmektedir. Putnam (2000:137) kendisi de bu unsurlar arasındaki nedensel ilişkiyi 'adeta spagetti makarnası gibi karmaşık' olarak değerlendirmiştir. Mesela sivil topluma katılım ve güven arasında yüksek oranda pozitif korelasyon pek çok çalışmada ampirik olarak gösterilmekle beraber sivil toplum kuruluşlarının güveni üreten mecralar mı yoksa sadece 'güven havuzları'

(Van der Meer ve Van Ingen, 2009) mı olduđu tartışması hala sürmektedir (örn. Ingen ve Bekkers, 2015).

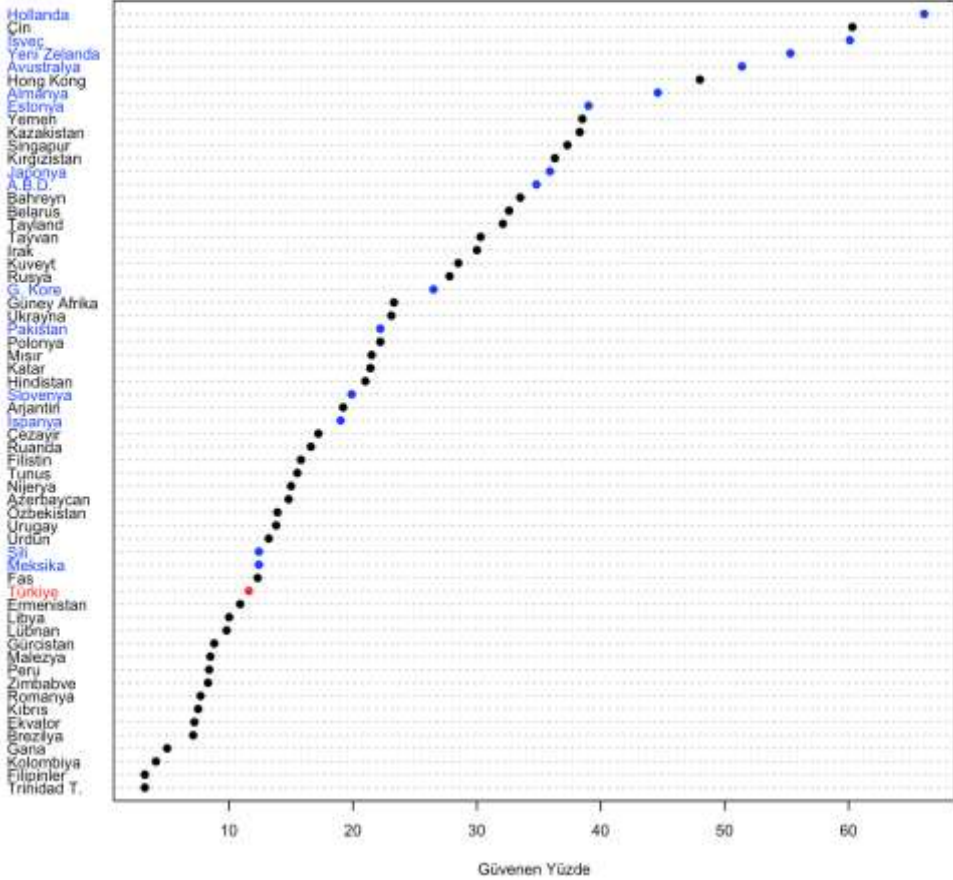
Kişilerarası güvenin özü ve özelliklerine üzerine de literatürde önemli teorik tartışmalar bulunmaktadır. Uslaner'e (2002:17) göre, güven sosyalleşme yolu ile nerdeyse kalımsal olarak intikal eden bir özelliktir ve 'büyük ölçüde kişisel deneyimlere ya da diğer insanların güvenilir olup olmadığına dair yapılan varsayımlardan bağımsızdır'. Yani Uslaner'e göre insanların güvenme eğilimi toplumsal süreçlere katılımlarından çok önce gelmektedir ve adeta bir kişilik özelliğidir. Putnamcı yaklaşıma göre ise güven deneyimler ve toplumsal süreçlere katılımın şekillendirdiđi, deđişime, şekillendirilmeye açık bir niteliktir. Ampirik çalışmalarda yine Putnamcı yaklaşımın baskın olduğunu gözlemlemek mümkün. Bunun en önemli nedenlerinden biri Dünya Bankası gibi uluslararası kalkınma kuruluşlarının sosyal sermaye ve güveni kalkınma politikalarına entegre etmeleri ve kamu politikaları yolu ile desteklenebilir bir kamusal değer olarak görmeleri düşünülebilir.

Karşılaştırmalı çalışmalar, kişilerarası güvenin uluslar arasında ciddi ölçüde farklılaştığını göstermektedir. Yukarıda da Türkiye bağlamında deđinildiđi gibi *Dünya Deđerler Araştırması* ([www.worldvaluessurvey.org](http://www.worldvaluessurvey.org)), *Avrupa Deđerler Araştırması* ([www.europeanvaluesstudy.eu](http://www.europeanvaluesstudy.eu)) ve *Avrupa Sosyal Araştırmaları* ([www.europeansocialsurvey.org](http://www.europeansocialsurvey.org)) kapsamında yıllar boyunca yapılan çalışmalar en yüksek genel sosyal güvenin Kuzey Avrupa ülkelerinde olduğunu, Güney Amerika ve eski komünist ülkelerin ise en düşük seviyeleri gösterdiğini ortaya koymaktadır (Nannestad, 2008). Makro seviyedeki bu farklılıklar gelir ve varlık eşitsizliđi, yolsuzluk seviyesi, hukuk devleti ilkelerinin uygulanma düzeyi, bireysel değerlerin yaygınlığı ve kentleşme hızı gibi faktörlerle açıklanmaktadır (Nannestad, 2008). Uslaner (2002)'e göre, bu faktörler arasında genel güvenin en önemli belirleyicisi gelir eşitsizliğidir. Uslaner yüksek seviyelerdeki gelir eşitsizliğinin işbirliğine teşvik edici davranış için zorunlu olabilecek eşitlikçi değerleri zaman içinde azaltabileceğini öne sürmektedir.

Birçok akademisyen, kişilerarası sosyal güveni sosyalleşmenin bir işlevi olarak kavramsallaştırmaktadır; bireyler ilgili kurumların "kurallara uymayanları" tespit edip bunlara yaptırım uygulayacağına inandığında daha çok güven duyma eğilimindedir. Bu ilişkisel davranış yüksek seviyede sosyal güveni sağlar. Bununla birlikte, aynı mekanizmalar güvensiz tutumları da beraberinde getirebilecek ve yaygın bir güvensizlik ve kötü işleyen kurumlardan oluşan bir kısır döngüyü ortaya çıkarabilecektir (Nannestad, 2008).

## Şekil 1 Karşılaştırmalı Kişilerarası Sosyal Güven

Kişilerarası Sosyal Güven, Dünya Değerler Araştırması, 2010-2014



Şekil 1’de yer verilen, 2010-2014 *Dünya Değerler Araştırması*’na katılan ülkelerdeki kişilerarası sosyal güvenin seviyesine baktığımızda, Türkiye’deki güven yüzdesinin yaklaşık %11’le en düşük oranlı ülkeler arasında ve araştırmaya dâhil OECD ülkeleri arasında (mavi renkli) en düşük orana sahip olduğu görülmektedir. Beklendiği üzere, yukarıda bahsedilen ülke düzeyindeki faktörler Türkiye açısından olumlu değildir. Türkiye 0.41’lik Gini katsayısıyla, en eşitsiz OECD ülkeleri listesinde Meksika ve Şili’nin hemen altında üçüncü sırada yer almaktadır (OECD, 2016). Yolsuzluk açısından ise Türkiye, Uluslararası Şeffaflık Endeksi’ne göre Meksika ve Jamaika’nın hemen üzerinde, 66. sırada yer almaktadır (Transparency International, 2015). Son olarak Türkiye, hukuk devleti

sıralamasında Özbekistan ve Madagaskar'ın hemen üzerinde, 80. sırada yer almaktadır (World Justice Project, 2015). Kısacası, karşılaştırmalı ülkeler arasında kişilerarası sosyal güvenin düşüklüğü Türkiye'nin bilinen özellikleri ışığında şaşırtıcı değildir. Gelir dağılımının bozukluğu, yaygın yolsuzluk ve oldukça sorunlu bir hukuk sisteminin varlığı dikkate alındığında kişilerin birbirlerine güven duyarak bakabilecekleri bir ortamın ülkede bulunmadığı açıktır.

Genel sosyal güvenin oluşması ve çoğalması için söz konusu yapısal ve tarihsel faktörleri önemsemekle birlikte, bu çalışmadaki odak noktamız Türkiye'deki kişilerarası güven üzerinde rol oynayan bireysel seviyedeki faktörlerin anlaşılmasıdır. Türkiye'deki düşük kişilerarası sosyal güven seviyeleri, yıllar boyunca çeşitli araştırma sonuçlarında belirtilmiştir (Esmer, 1999; Çarkoğlu ve Kalaycıoğlu, 2014). Bölgeler arasında karşılaştırmalı bir bakış açısından yola çıkan Esmer (2012), İzmir ilinin de dahil olduğu Ege bölgesinin Türkiye'de en düşük kişilerarası sosyal güven seviyelerine sahip olduğunu göstermektedir. Bu sonuçlara karşı olarak 2.552 kişiyle yapılan telefon anketine dayalı olarak Çekiç (2012), kişilerarası sosyal güven açısından bölgesel farklılıkların Türkiye'de fazla olmadığını, bununla birlikte metropol alanlarda ortalamanın altında güven seviyelerinin söz konusu olduğunu ortaya koymuştur. Uguz v.d. (2011) de ülkeyi temsil eden bir örneklem kullanarak aile bağları gibi geleneksel ağlarda yüksek güven seviyelerinin öne çıktığını, Türk vatandaşlarının çoğunun benmerkezi olduğunu ve tanımadıkları bireylere karşı düşük sosyal güven taşıdığını göstermektedir.

Türkiye'deki genç bireylere odaklanan Erdoğan (2006), anket katılımcılarının yalnızca %5'inin tanımadığı kişilere karşı güven gösterdiğini tespit etmiştir. Bu çalışmadaki analiz, büyük şehirlerde yaşamın kişilerarası sosyal güven üzerinde olumsuz bir etkisi olduğunu, bununla birlikte geleceğe iyimser bakan genç bireylerin ve üniversitelerdeki öğrenci kulüplerine üyeliği olanların kişilerarası güven oranlarının daha yüksek olduğunu ortaya koymaktadır.

Devamoğlu (2008) Denizli ili içindeki 217 Sivil Toplum Kuruluşunun (STK) temsilcileri üzerinden sosyal sermayeyi araştırmıştır. Elde ettiği sonuçlar, dernek üyeliği ile politik katılım arasında olumlu bir ilişkiyi göstermektedir. Fakat dernek üyeleri ve üye olmayan kişiler arasındaki güven seviyeleri karşılaştırıldığında ciddi bir farklılık görülmemektedir. Diğer bir deyişle, Tocqueville'in derneklerin demokrasi okulları işlevine ve toplumdaki güvene dayalı yatay ağların oluşturulmasına yardımcı olduğuna dair görüşü, Türkiye'deki durum için geçerli olmayabilir. Bu bulgu, katılımcı karar alım tarzının Türkiye'deki STK'ların çoğunda eksik olmasıyla açıklanabilir. Devamoğlu'nun çalışmasında görüldüğü üzere, STK'ların çoğunda liderler karar alım süreçlerine hakim olma eğilimi göstermektedir. Ayrıca kurumlar içindeki demokratik uygulamaların azlığından

dolayı, dernek üyeliği Türkiye koşullarında genel sosyal güveni teşvik etme konusunda başarısız kalmaktadır.

Livny (2015), çalışmasını Türkiye'deki farklı etnik gruplar arasındaki güven konusuyla sınırlandırmıştır. Livny'nin bulguları, etnik gruplar arasındaki sık etkileşimin etnik gruplar arasındaki güveni arttırdığını öneren Temas Kuramı için kanıt sunmaktadır. Duman ve Alacahan (2011), Türkiye'deki farklı dini gruplar arasındaki güveni incelemiştir. Elde ettikleri sonuçlar, dindarlığın genel düzeyinin, İslam içindeki farklı mezheplere karşı güvenle olumlu bir ilişki halinde olduğunu göstermiştir. Fakat gayrimüslimler hala en az güvenilen grup olmayı sürdürmektedir. Bu bulgular Türkiye'de geçerli olan durumda dindarlığın kişilerarası sosyal güvene olan olumlu katkısının yalnızca aynı dinin mensupları arasında söz konusu olduğunu göstermektedir.

### 3. Kişilerarası sosyal güvenin bireysel seviyede belirleyicileri üzerine yapılan çalışmaların incelenmesi

Kişilerarası sosyal güvenin bireysel seviyedeki belirleyicilerini anlamak için çeşitli araştırmalar birçok farklı demografik ve sosyoekonomik faktörleri incelemiştir. Bu çalışmalara göre *yaş*, kişilerarası sosyal güvenle olumlu bir ilişki içinde olma eğilimi göstermektedir (Whiteley, 1999; Halman ve Luijkx, 2006). Whiteley'ye (1999) göre, yaşlı insanlar daha zor zamanlarda sosyalleştiğinden ve birbirlerine daha fazla bağımlı olduğundan (örn. Dünya savaşları, kıtlık, vs.) daha fazla güven duymaktadır. Başka bir açıdan bakıldığında, bireysel seviyede güven çoğunlukla önceki deneyimlere dayalı olduğundan, insanlar adil muamele gördükleri sürece güvenme eğilimi göstermektedir. Bunun sonucunda, çalışmalar *kadınlar* ve belirli *etnik ve dini azınlıklar* gibi sistematik olarak ayrımcılığa uğramış grupların tanımadıkları sıradan insanlara daha az güvenme eğiliminde olduğunu ortaya koymaktadır (Brehm ve Rahn, 1997).

Önceki çalışmalar yüksek gelir seviyesinin neredeyse tartışmasız bir şekilde daha yüksek genel sosyal güven seviyeleriyle bağlantılı olduğunu göstermektedir. Bu çalışmalar, genel olarak, başarılı profesyonel hayat deneyimlerinin güvene katkıda bulunduğunu (Alesina ve La Ferrara, 2000), ekonomik güçlüklerin adaletsizlik ve istismar hissi ile diğer vatandaşlara inançsızlık aşilayarak genel güveni azalttığını (Brehm ve Rahn, 1997) öne sürmektedir. *Eğitim* ve güven arasındaki ilişki için de benzer bulgular söz konusudur. Sosyal güven üzerine çalışan akademisyenler eğitimin toplumsal olarak birbirine uzak kişi ve sosyal gruplar hakkındaki tereddütleri azaltabileceğini ve insanları daha açık görüşlü, farklılıklara karşı daha az şüpheli ve diğer sosyal grupların üyelerine karşı daha kabullenici hale getirebileceğini ileri sürmektedir (Alesina ve La Ferrara, 2000; Kaasa ve Parts, 2008; Halman ve Luijkx, 2006).

*Dindarlık* ve güven arasındaki ilişkiye ilişkin bulgular net değildir. Bazı araştırmacılar, dinlerin, çoğu zaman, takipçilerini tüm insanlığın menfaatleri için hareket etmeye teşvik ettiği ve benmerkezcilikten uzaklaştırdığı için, dindar kişilerin daha sosyal, fedakar ve kolektif davranışa yatkın olduğunu ve böylelikle daha fazla güven duyma eğilimi gösterdiğini öne sürmektedir (Knack ve Keefer, 1997; Whitely, 1999; ve Putnam, 2000). Fakat şimdiye kadarki ampirik çalışmalar, dindarlık ve güven arasındaki ilişkiyi açıklarken dindarlıktan ziyade dinlerin örgütlenme biçiminin güveni etkilediğini gösteren sonuçlar sunmuştur (örn. Katoliklik ve Protestanlık karşılaştırmasında olduğu gibi hiyerarşik dinler karşısında daha az hiyerarşik dinlerin daha az güven ile ilişkili olması gibi, Kaasa and Parts, 2008).

Küçük bir kasaba veya büyük şehirde yaşamının güven üzerindeki etkisi de karışık kanıtlara sahiptir. Bazı çalışmalar, küçük, kapalı toplulukların “diğerleriyle” etkileşimi sınırladığını ve küçük kasaba sakinlerinin dışarıdan gelenlere karşı şüpheli olma eğiliminde olduğunu önerir (Alesina ve La Ferrara, 2000; Kaasa ve Parts, 2008). Buna karşın bazı çalışmalar büyük şehirlerdeki yüksek suç oranlarının sosyal güveni güçsüzleştirme eğilimi gösterdiğini öne sürmektedir (Alesina ve La Ferrara, 2000; Kaasa ve Parts, 2008).

Demografik ve sosyo ekonomik faktörler dışında, *derneklerdeki gönüllü çalışmaların* da liberal demokratik süreçlerin mini-evrenleri olarak hareket ederek, diğerlerine karşı tolerans ve diğerleriyle işbirliği gibi demokratik değerleri teşvik ettiği kabul edilir (Putnam, 1993). Fakat gerçekleştirilen çalışmalar, tüm dernek üyeliklerinin ve gönüllü çalışmaların kişilerarası sosyal güvene olumlu katkıda bulunmadığını göstermektedir (Delhey ve Newton, 2005). Örgütsel pratikler ve vurgulanan değerler dernekler arasında ciddi ölçüde değişiklik gösterebilmektedir ve bu farklılıkların genel güven üzerinde farklı etkilere neden olduğu ortaya konmuştur.

Çalışmalar ayrıca *kurumlara olan güvenin* sosyal güven üzerindeki pozitif rolüne ilişkin güçlü kanıtlar sunmaktadır (Delhey ve Newton, 2005; Brehm ve Rahn, 1997; Rothstein ve Stolle, 2008). Bu çalışmalar, devlet kurumlarıyla olan olumlu deneyimlerin kurumlara karşı güven oluşturduğunu öne sürmektedir. Bunun karşılığında, kurumlara olan güven, bireylerin hileci davranışlar halinde söz konusu kurumların düzeltici kapasitesine duyduğu inançtan ötürü sosyal güveni teşvik eder. Böylelikle bireylerin kendilerini korumasına ve tanımadıkları kişilerle olan ilişkilerinde dikkatli olmasına gerek kalmaz.

Aşağıdaki bölümlerde kullandığımız veri ve farklı ölçütlerimizi sunuyor ve yukarıda bahsedilen bireysel seviyedeki faktörlerin Türkiye’de kişilerarası güven üzerinde herhangi bir etkisi olup olmadığını inceliyoruz.



#### 4. Veri ve deęişkenler

Verilerimiz 29 Ağustos ve 29 Kasım 2015 tarihleri arasında Türkiye'nin 68 ilinden 2.495 katılımıyla yüz yüze görüşmelerle gerçekleştirilen ve seçmen yaşındaki kent ve kırsal nüfusunu temsil etme niteliğine sahip bir ankete dayanmaktadır.<sup>1</sup> Örneklem seçme süreci, Türkiye İstatistik Kurumu'nun (TÜİK) 26 İBBS-2 bölgelerinin kullanımıyla başlamaktadır ve hedef örneklem her bir bölgenin kentsel ve kırsal nüfus payı dikkate alınarak dağıtılmıştır. Örneğin herhangi bir İBBS-2 bölgesinin nüfus payı %10 ise yaklaşık 2,500 kişilik örneklem içinde o bölgeye yaklaşık 250 görüşme ayrılmıştır. Daha sonra her bölge için ayrılan bu görüşmeler bölgelerin kır-kent nüfus paylarına göre tekrar paylaştırılmıştır.<sup>2</sup> Görüşmeleri gerçekleştirmek için Adrese Dayalı Nüfus Kayıt Sistemi (ADNKS) temelinde bölgelerden 400 hane adresinden oluşan kümeler rastsal bir şekilde belirlenmiş ve her bir kümeden yirmişer adres yine rastsal olarak seçilmiştir. Hanelere ulaşıldığında o hanede ikamet eden 18 yaş üzeri nüfusun listesi çıkarılmış ve bu listeden de doğum tarihine göre rastsal bir kişi ile görüşülmeye çalışılmıştır. Eğer belirlenen kişi ile üç ziyaret sonucu görüşme yapılamamışsa o hanede başka bir kişi ile görüşülmemiş ve seçilmiş bir başka hane adresinde görüşme yine aynı yöntem uygulanarak bitirilmeye çalışılmıştır. Elde edilen örneklemin genel özellikleri Tablo 1'de sunulmuştur.

---

<sup>1</sup> Çalışmamız Türkiye Üçüncü Sektör Vakfı (TÜSEV, [www.tusev.org.tr](http://www.tusev.org.tr)) tarafından desteklenmiştir. Görüşmeler Infakto Research Workshop ([www.infakto.com.tr](http://www.infakto.com.tr)) tarafından gerçekleştirilmiştir.

<sup>2</sup> Örnekleme "kentsel nüfus" belediye sınırları içinde yaşayan nüfus olarak alınmıştır.

**Tablo 1**  
Örneklemin Genel Özellikleri

Toplam görüşme sayısı	2.495
Kadın (%)	54,1
Yaş (ortalama)	39,2
Hanede yaşayan kişi (ortalama)	3,6
Üniversite mezunu (%)	13,4
İlkokul ve altı eğitimli (%)	40,2
Kentlerde yaşayan (%)	82,4
Kürtçe bilen (%)	15,4
Hane geliri (aylık ortalama, TL)	1.739

Bağımlı değişken olarak, kişilerarası sosyal güveni incelemek için kullanılan en yaygın soru olan “Sizce, genelde insanların çoğunluđuna güvenilebilir mi? Yoksa başkalarıyla bir ilişki kurarken veya iş yaparken hiçbir zaman dikkati elden bırakmamak mı gerekir?” sorusunu kullandık. Cevap olarak katılımcılara iki seçenek sunulmuştur: “Çođu insana güvenilebilir,” veya “Hiçbir zaman dikkati elden bırakmamak gerekir.” Katılımcılarımızın yaklaşık %9.7’si çođu insana güvenebileceđini beyan ederek yüksek bir genel güven seviyesi sergilemiştir (Tablo 2).

**Tablo 2**  
Bağımlı Değişken - Türkiye’de Kişilerarası Sosyal Güven

<i>Sizce, genelde insanların çoğunluđuna güvenilebilir mi? Yoksa başkalarıyla bir ilişki kurarken veya iş yaparken hiçbir zaman dikkati elden bırakmamak mı gerekir?</i>	<i>N</i>	<i>%</i>
Çođu insana güvenilebilir	241	9,7
Hiçbir zaman dikkati elden bırakmamak gerekir	2.119	84,9
Bilmiyorum	135	5,4
Toplam	2.495	100

Çalışmamızda iki açıklayıcı (bağımsız) değişken seti kullanılmıştır. İlk set katılımcıların demografik ve sosyoekonomik özelliklerine, yani cinsiyetlerine, yaşlarına, eğitim seviyelerine, dindarlıklarına ilişkin öznel değerlendirmelerine, gelirlerine, katılımcının kentsel veya kırsal alanda yaşayıp yaşamadığına ve Kürtçe

konuşup konuşmadığına ilişkindir. İkinci set ise katılımcıların sosyal sermayeye ilişkin davranış ve tutumlarıyla ilgili değişkenleri kapsamaktadır. Bu setteki ilk değişken olan *Gönüllülük* kapsamında, katılımcının geçtiğimiz ay içinde bir organizasyonda gönüllü olarak zaman harcıyıp harcamadığı sorulmuştur. İkinci değişken olan *Parlamentoya Güven* değişkeninin amacı ise katılımcıların Türkiye Büyük Millet Meclisi'ne (TBMM) duyduğu güvenin düzeyini ölçmektir; nitekim parlamentoya duyulan güven temsili demokrasiler için en önemli kurumsal güven şeklini temsil etmektedir (Newton ve Norris, 2000). Son olarak, katılımcıların siyasi *Etkinlik* (İng. *efficacy*) algılarını ölçmek için, kendilerine sıradan vatandaşların Türk siyasi sistemi içinde yeterince temsil edilip edilmediğini sorduk. Değişkenlerin tanımlamaları ve kodlamalarıyla ilgili daha ayrıntılı bilgilere Tablo 3'te yer verilmiştir; özet istatistikler ise Tablo 4'te sunulmaktadır. Bu değişkenler hep birlikte, 3. Bölüm'de açıklandığı üzere, genel güven seviyelerini etkilediği düşünülen bireysel seviyedeki başlıca faktörlere karşılık gelmektedir.

**Tablo 3**  
Bağımlı ve Bağımsız Değişken Tanımlamaları

<b>Değişken</b>	<b>Tanımlama ve Kodlama</b>
<i>Güven</i>	Aşağıdaki soruya verilen yanıtlara dayalı olarak kodlanmıştır: “Sizce, genelde insanların çoğunluğuna güvenilebilir mi? Yoksa başkalarıyla bir ilişki kurarken veya iş yaparken hiçbir zaman dikkati elden bırakmamak mı gerekir?” Yanıtın “Çoğu insana güvenilebilir” olması durumunda 1 kodlanmıştır. Yanıtın “Hiçbir zaman dikkati elden bırakmamak gerekir” olması durumunda 0 kodlanmıştır.
<i>Kadın</i>	Katılımcının cinsiyeti. Katılımcının kadın olması durumunda 1, erkek olması durumunda 0 kodlanmıştır.
<i>Yaş</i>	Katılımcının yıl üzerinden yaşı
<i>Eğitim</i>	Katılımcı tarafından tamamlanan en yüksek eğitim seviyesi. Katılımcının herhangi bir resmi eğitim almamış olması durumunda 1 kodlanmıştır. Katılımcının ilkokul mezunu olması durumunda 2 kodlanmıştır. Katılımcının ortaokul/ilköğretim mezunu olması durumunda 3 kodlanmıştır. Katılımcının lise mezunu olması durumunda 4 kodlanmıştır. Katılımcının üniversite mezunu olması durumunda 5 kodlanmıştır.
<i>Dindarlık</i>	Aşağıdaki soruya verilen yanıtlar ışığında kodlanmıştır: “İbadet edip etmediğinizden bağımsız olarak, kendinizi ne kadar dindar görüyorsunuz? 0’dan (‘hiç dindar değilim’) 10’a (‘çok dindarım’) kadar bir ölçekte belirtir misiniz?”
<i>Kentsel</i>	Görüşmeyi yapan kişi tarafından kodlanmıştır. Görüşme yerinin kentsel bir alan olması durumunda 1, kırsal bir alan olması durumunda ise 0 kodlanmıştır.
<i>Gelir</i>	Önceki altı ay dikkate alınarak, katılımcı tarafından bildirilen Türk Lirası üzerinden ortalama aylık hane geliri. Yanıtların dağılımı oldukça asimetric olduğundan, analizlerde bu değerlerin doğal logaritması kullanılmıştır.
<i>Kürtçe-konuşan</i>	Katılımcının Kürtçe bildiğini belirtmesi durumunda 1, bilmediğini belirtmesi durumunda ise 0 kodlanmıştır.
<i>Gönüllülük</i>	Aşağıdaki soruya verilen yanıtlar ışığında kodlanmıştır: “Geçtiğimiz ay içinde bir kuruluş için gönüllü olarak zaman ayırdınız mı?” Katılımcının evet demesi durumunda 1, hayır demesi durumunda 0 kodlanmıştır.
<i>Parlamentoya güven</i>	Katılımcılara çeşitli kurum ve kuruluşlardan oluşan bir liste verilmiştir ve her birine duydukları güvenin seviyesini 0’dan (“Hiç güvenmiyorum”) 10’a kadar (“Tamamen güveniyorum.”) bir skalada belirtmeleri istenmiştir. “Türkiye Büyük Millet Meclisi” maddesine verilen yanıtlar kodlanmıştır.
<i>Etkinlik</i>	Katılımcıların aşağıdaki ifadeye katılıp katılmadıkları sorulmuştur: “Sıradan vatandaşlar Türk siyasi sistemi içinde iyi bir şekilde temsil edilmektedir.” Soruya 1’den (“Hiç katılmıyorum”) 5’e (“Tamamen katılıyorum”) uzanan bir skalada yanıt verilmiştir.

**Tablo 4**  
Kullanılan Değişkenlerin Özet İstatistikleri

Değişkenler	N	Ortalama	Std. Sapma	Min.	Maks.
Güven	2,360	0.102	0.303	0	1
Kadın	2,495	0.541	0.498	0	1
Yaş	2,476	39.20	14.69	18	89
Eğitim	2,488	3.082	1.218	1	5
Dindarlık	2,383	7.023	2.073	0	10
Kentsel	2,495	0.824	0.381	0	1
Gelir	2,037	7.334	0.546	4.317	9.903
Kürtçe-konuşan	2,450	0.154	0.361	0	1
Gönüllülük	2,478	0.055	0.228	0	1
Parlamentoya Güven	2,368	5.495	2.969	1	10
Etkinlik	2,426	2.869	1.245	1	5

## 5. Analizlerin sonuçları

Dikkate aldığımız açıklayıcı değişkenlerin ikili (kukla) bağımlı değişken olan *Güven*'e (0= "Hiçbir zaman dikkati elden bırakmamak gerekir", 1= "Çoğu insana güvenilebilir") lojistik regresyonu analizimizin sonuçları Tablo 5'te sunulmuştur. Model (1)'de yalnızca demografik ve sosyo-ekonomik değişkenler dikkate alınırken, Model (2) tanımlamasında katılımcıların sosyal sermayeyle ilgili davranış ve tutumlarına ilişkin ek değişkenler de dahil edilmiştir.

İki modelden elde edilen sonuçlar birlikte değerlendirildiğinde, daha geniş literatürdeki bulgularla (örn., Brehm ve Rahn, 1997) paralel olarak kadın olmanın kişilerarası güven üzerinde biraz olumsuz bir etkisi olduğunu, fakat bulduğumuz etkinin çok da güçlü olmadığını görüyoruz (yalnızca ikinci modelde  $p < 0.10$  düzeyinde istatistiksel olarak anlamlıdır). Buna karşın, yaş, eğitim seviyesi ve dindarlığın kişilerarası güvenle herhangi bir ilişkisi olmadığı görülmektedir. Bu sonuçlara göre, diğer ilgili demografik ve sosyoekonomik faktörler dikkate alındıktan sonra, daha eğitilmiş veya daha dindar kişilerin daha düşük eğitilmiş veya daha az dindar bireylerden daha yüksek kişilerarası güven gösterme ihtimali söz konusu değildir. Türkiye'de resmi eğitimin kişilerarası sosyal güveni teşvik etmediği de dikkat çekici bir bulgudur.

**Tablo 5**  
Türkiye’de Kişilerarası Sosyal Güvenin Belirleyicileri

Bağımlı Değişken:	(1)	(2)
Kişilerarası Sosyal Güven		
Kadın	-0.242 (0.166)	-0.321* (0.176)
Yaş	-0.010* (0.006)	-0.007 (0.007)
Eđitim	0.044 (0.079)	0.079 (0.085)
Dindarlık	-0.039 (0.037)	-0.067 (0.042)
Kentsel	-0.451** (0.200)	-0.393* (0.213)
Gelir	0.497*** (0.156)	0.504*** (0.165)
Kürtçe-konuşan	-0.071 (0.242)	0.213 (0.253)
Gönüllülük		0.576* (0.306)
Parlamentoya Güven		0.161*** (0.032)
Etkinlik		0.209*** (0.071)
Sabit	-4.895*** (1.241)	-6.696*** (1.333)
<i>N</i>	1,850	1,734

Lojistik regresyon analizleri. Standart hatalar parantez içerisinde verilmiştir.

\*\*\* p<0.01, \*\* p<0.05, \* p<0.1 anlamlılık düzeylerini işaret etmektedir.

Her iki model de kentsel alanlarda yaşamının kişilerarası güven üzerinde olumsuz ve istatistiksel olarak anlamlı bir etkisi olduğunu göstermektedir; Türkiye’nin kırsal alanlarında yaşayan bireylerin (örneklemimizin yaklaşık %18’i) kişilerarası güven sahibi olmaları ihtimali, kentsel alan sakinlerine göre daha yüksektir. Bu gözlem, kırsal alanlarda çoğunlukla düşük nüfuslu köylerde yaşayan bireylerin her gün etkileşimde bulunduğu kişileri bizzat tanıma ihtimalinin daha yüksek olmasıyla açıklamak mümkündür. Bu yakınlık ve günlük ilişkilerin öngörülebilirliği kişilerarası güveni teşvik edebilir. Buna karşılık, şehirlerdeki yaşamın anonimliği ve daha düşük düzeyde öngörülebilirliği kişilerin etkileşim halinde olduğu kişilerle sıkı kişisel bağlantılar geliştirmesini güç kılmaktadır. Bu

nedenle kent sakinleri arasında daha düşük kişilerarası güven seviyeleri gözlemlenmektedir. Ayrıca, kişilerarası güven yazınında da öne sürüldüğü üzere, kentsel ortamlardaki yüksek suç oranları da sosyal güvendedeki düşüklüğe neden olan bir diğer faktör olabilir (Alesina ve La Ferrara, 2000; Kasaa ve Parts, 2008).

Analiz sonuçlarına göre kişilerarası güvenle istatistiksel olarak anlamlı bir ilişkisi olan diğer bir değişken ise, kişilerarası güven üzerinde olumlu bir etki yaptığı görülen kişinin gelir seviyesidir. Daha yüksek gelir bildiriminde bulunan bireylerin diğerlerine güvenme ihtimali daha yüksektir. Bu etkinin eğitim etkisi kontrol edildikten sonra dahi kendini gösterdiğini belirtmek gerekmektedir. Diğer bir deyişle, benzer eğitim seviyelerine fakat farklı gelir düzeylerine sahip iki varsayımsal bireyi ele alırsak, daha yüksek gelire sahip bireyin diğer bireye göre kişilerarası güven sergileme ihtimali daha yüksektir. Gelirin pozitif etkisine ilişkin olarak birden fazla potansiyel açıklama düşünülebilir. Örneğin, daha yüksek gelire sahip bireyler hayatlarından daha fazla tatmin olabilecek, bu da kişilerarası güven üzerinde pozitif bir etki yaratabilecektir. Alternatif olarak, yüksek gelirli bireylerin sosyal ağları, kişilerarası güveni teşvik eden farklılıkları bir araya getiren bir karaktere sahip olabilecektir. Veya, Alesina ve La Ferrara'nın (2000) da önerdiği üzere, başarılı profesyonel deneyimler güvene katkıda bulunabilecekken, ekonomik güçlükler güveni zedelemektedir. Türkiye bağlamında yüksek gelir seviyesi ile kişilerarası güven arasında bağlantı kuran mekanizmayı net bir şekilde ortaya koymak için daha fazla araştırma gerekmektedir.

Dikkate aldığımız son demografik değişken ise, katılımcının Kürtçe konuşmayı bilip bilmediğidir. Bu değişken Kürt etnisitesinin belirleyicisi olarak değerlendirilebilir. Analizimizin sonuçlarına göre Türkiye'nin Kürtçe bilen vatandaşlarının, Kürtçe bilmeyen vatandaşlara göre daha yüksek veya daha düşük düzeyde kişilerarası sosyal güven sahibi olması söz konusu değildir. Bu bulgu, Brehm ve Rahn'ın (1997) etnik azınlıkların yabancılara daha az güvenme eğiliminde olduğuna dair hipotezinin Türkiye'deki durum için, en azından Kürtçe bilen bireyler açısından, destek bulmadığını göstermektedir. Kürtçe konuşan azınlık ile geri kalan Türkçe konuşan grup arasında kişilerarası güven düzeyi bağlamında istatistiki olarak anlamlı bir fark olmaması olumlu bir gözlem olarak görülebilir. Ancak burada farklı etnik gruplar arasında güvene dair bir gözlem yapmadığımızın altını çizmek isteriz.<sup>3</sup>

Model (2)'deki üç davranışsal ve tutumsal değişkene odaklandığımızda, bunların hepsinin kişilerarası güven üzerinde pozitif ve istatistiksel olarak anlamlı etkileri olduğunu görüyoruz. Geçtiğimiz ay içinde bir organizasyon içinde gönüllü çalışmalarda bulunduğunu bildiren bireylerin (*Gönüllülük*) kişilerarası güven

<sup>3</sup> Türkiye'deki Kürt nüfusunun kişilerarası sosyal güven dinamiklerini belirlemek için bu nüfusun ağırlıklı olduğu bölgelerde fazla örnekleme (*oversampling*) uygulanması daha uygun olacaktır. Çalışmamızın özel olarak böyle bir amacı olmadığı için böyle bir fazla örnekleme yapılmamıştır.

sergileme ihtimali daha yüksektir. Siyasi sistem ve kurumlara duyulan genel güvenin bir göstergesi olarak, Türkiye Büyük Millet Meclisi'ne duyduğu güven düzeyi yüksek olan bireylerin (*Parlamentoya Güven*) de kişilerarası güven seviyeleri daha yüksektir. Son olarak, “Sıradan vatandaşlar Türk siyasi sistemi içinde iyi bir şekilde temsil edilmektedir” ifadesini uygun bulup bulmadıklarına göre tespit edilen, politik etkinlik algısı daha yüksek bireylerin (*Etkinlik*) diğer bireylere güvenme ihtimali daha yüksektir. Bu değişkenlerle belirlenen davranış ve tutumların sosyal sermayenin farklı boyutlarını yansıttığı görülebilir; bu nedenle, bu davranış ve tutumları sergileyen bireylerin daha yüksek kişilerarası güven düzeylerine sahip olması da şaşırtıcı değildir. Bu sonuçlar daha geniş yazında varılan bulgularla da örtüşmektedir.

Bu noktada, birçok çeşitli faktör kontrol edildikten sonra da pozitif bir ilişki bildirmemize rağmen, dikkate aldığımız davranış ve tutumlar ile kişilerarası güven arasında nedensellik öne sürmenin güç olduğunu belirtmek isteriz. Bir organizasyonda gönüllü çalışmalar gerçekleştirmek mi daha yüksek kişilerarası güven düzeylerine yol açmaktadır yoksa güven düzeyleri yüksek olan bireylerin mi gönüllü çalışmalarda bulunma ihtimali daha yüksektir? Belki de bu ikisi arasında bir destek mekanizması söz konusudur? Deneysel bir araştırma tasarımı olmadan bu soruların yanıtlanması güçtür. Fakat Türkiye’de kişilerarası güven ile gönüllülük, siyasi sisteme güven ve kişisel siyasi etkinlik algısı arasında güçlü bir ilişki olduğunu kesin bir şekilde öne sürebiliriz. Bu faktörler hep birlikte var olma eğilimi göstermektedir; yani bu özelliklerden bir tanesini sergileyen bireylerin, çeşitli demografik ve sosyo ekonomik faktörler dikkate alındıktan sonra dahi diğer özellikleri de gösterme ihtimali daha yüksektir.

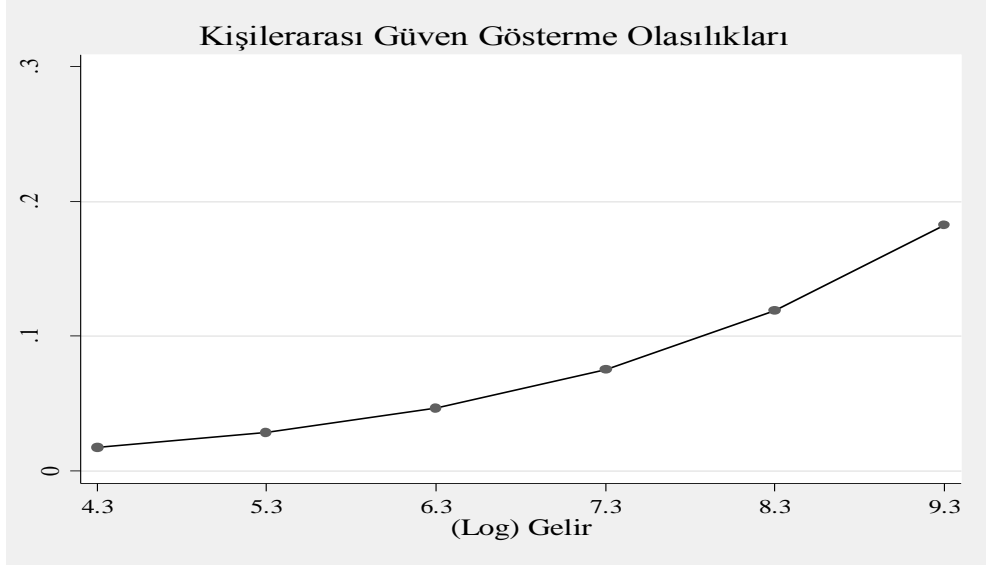
Dikkate aldığımız faktörlerin kişilerarası güven üzerindeki etkisi ne kadar büyüktür? Örneğin, bir bireyin kişilerarası güven sergileme ihtimali açısından gelirin yarattığı farklılığın boyutu nedir? Bağımlı değişkenimiz ikili (kukla) bir değişken olduğundan ve analizlerimizde lojistik regresyon kullandığımızdan, Tablo 5’teki katsayı tahminlerinden yola çıkarak etki boyutlarını yorumlamak kolay olmayacaktır. Bu nedenle, ilgili değişkenlerin farklı değerleri için kişilerarası güven gösterme olasılıklarını hesaplayarak sonuçları grafiklerle sunmamız daha uygun olacaktır.

Şekil 2’de, gelirin kişilerarası güven üzerindeki etkisini dikkate alıyoruz. Bu şekilde, Tablo 5’teki Model (2)’de dikkate alınan gelir dışındaki diğer değişkenler (örn. ortalama eğitim seviyesi, ortalama yaş, vs.) örneklem ortalamalarında tutulurken, farklı gelir düzeyleri (geçtiğimiz altı ay dikkate alınarak katılımcı tarafından bildirilen Türk Lirası üzerinden ortalama aylık hane gelirinin doğal logaritması) için bireylerin kişilerarası sosyal güven gösterme olasılıkları çizilmiştir.



## Şekil 2

Değişik Gelir Seviyeleri İçin Tahmin Edilen Kişilerarası Güven Gösterme Olasılıkları



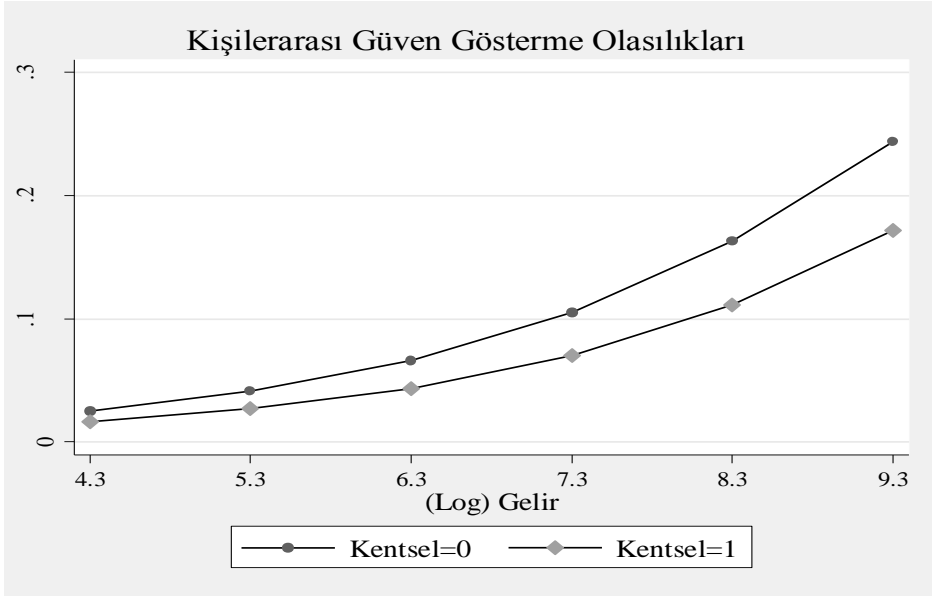
Kişilerarası güven gösterme olasılığının (yani kişilerarası güveni ölçmek için sorduğumuz soruya “Çoğu insana güvenilebilir” cevabı verme olasılığının), diğer değişkenleri örneklem ortalamalarında tutarken, örneklemimizdeki en düşük gelir düzeyindeki bir birey için yalnızca %2 seviyesinde olduğunu görmekteyiz. Kişilerarası güven gösterme olasılığı gelire birlikte sabit bir şekilde artarak, örneklemimizdeki en yüksek gelir seviyesindeki bir birey için yaklaşık %18’e ulaşmaktadır. Örneklemimizin tamamında kişilerarası güven gösterme olasılığının ortalama yaklaşık %9 olduğunu dikkate alırsak, bu oldukça büyük bir farktır. Somut anlamda, 550 TL’lik bir aylık hane geliri bildiren bir birey için (doğal logaritma yaklaşık 6.3’e karşılık gelmektedir), kişilerarası güven gösterme olasılığı yaklaşık %5’tir ve bu olasılık 4.000 TL’lik aylık hane geliri (doğal logaritma yaklaşık 8.3’e karşılık gelmektedir) bildiren bir birey için %12’ye çıkmaktadır, ve bu fark istatistiki olarak da anlamlı bir farktır.

Şekil 3’te yine gelirin etkisini dikkate almakla birlikte, bu sefer kentsel alan ve kırsal alan sakinleri arasında ayrım yapıyoruz. Kırsal alan sakinlerinin (kentsel=0) tüm gelir düzeylerinde sürekli olarak kentsel alan sakinlerine göre daha yüksek kişilerarası güven gösterme olasılıklarına sahip olduğunu görüyoruz. Bununla birlikte, kentsel/kırsal ayrımı noktasında büyük bir farklılık söz konusu değildir. Örneğin, kentsel bir alanda yaşayan ve 1.500 TL’lik bir aylık hane geliri bildiren (doğal logaritma yaklaşık 7.3’e karşılık gelmektedir) bir birey için yüksek genel güven gösterme olasılığı yaklaşık %7’dir. Aynı olasılık benzer bir gelir

düzeyi bildiren fakat kırsal alanda yaşayan bir birey için ise yaklaşık %11'dir. Ortalamada, kırsal bir alanda yaşamak kişilerarası güven gösterme olasılığında üç puanlık bir artışa yol açmaktadır.

### Şekil 3

Değişik Gelir Seviyeleri ve Kentsel/Kırsal Yerleşim Ayrımı İçin Tahmin Edilen Kişilerarası Güven Gösterme Olasılıkları

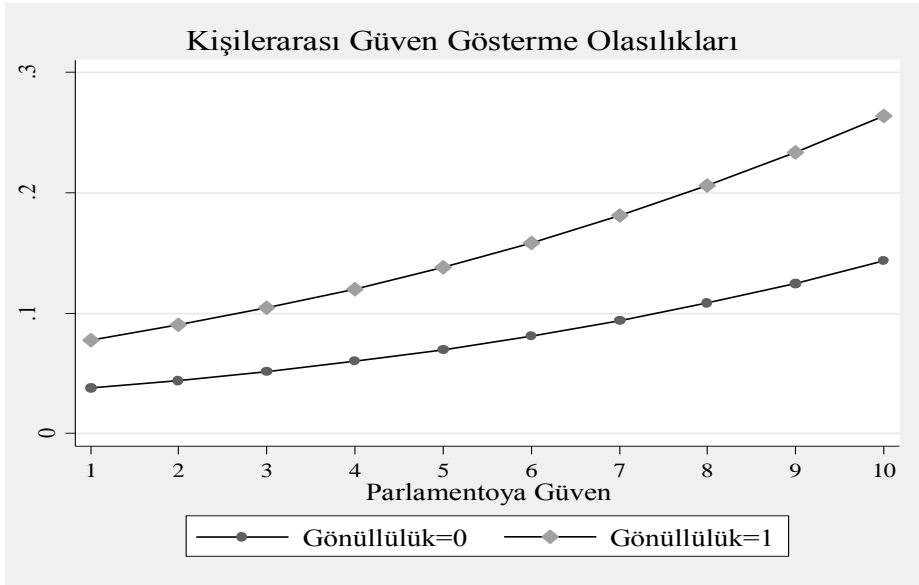


Analizimizin bir sonraki aşamasında parlamentoya güven düzeyinin ve gönüllülüğün kişilerarası sosyal güvene olan etkilerini irdeledik. Şekil 4'te parlamentoya güven ve gönüllü çalışmanın farklı değerleri için kişilerarası güven gösterme olasılıkları çizilmiştir. Çizim, parlamentoya olan güven duymanın ve gönüllü çalışmaların kişilerarası güven üzerindeki pozitif etkilerini teyit etmektedir. Bu faktörlerin etkilerinin boyutunu tahmin etmek için, parlamentoya olan güvenin 1 ile 10 arasında bir skalada (1= parlamentoya en düşük güven, 10 = parlamentoya en yüksek güven), organizasyonlardaki gönüllü çalışmaların ise ikili bir değişkenle (0= gönüllü çalışmalarda bulunulmaması, 1= gönüllü çalışmalarda bulunulması) ölçüldüğünü hatırlatmak isteriz. Parlamentoya olan güveni en düşük düzeyde olan bir birey için, bireyin herhangi bir gönüllü çalışmada bulunmaması durumunda kişilerarası güven gösterme olasılığı yaklaşık %4, bu tür çalışmalarda bulunması durumunda ise yaklaşık %8'dir. Buna karşılık, parlamentoya olan güveni en yüksek düzeyde olan bir birey için, bireyin gönüllü çalışmalarda bulunmaması durumunda

kişilerarası güven gösterme olasılığı yaklaşık %14'e çıkarken, gönüllü çalışmalarda bulunması durumunda yaklaşık %25'e çıkmaktadır. Bireylerin organizasyonlarda gönüllü çalışmalarda bulunmasının ortalama etkisi, kişilerarası güven gösterme olasılığında yaklaşık beş puanlık bir artıştır. Ortalamada, parlamentoya olan güvenin en düşük seviyesinden en yüksek seviyesine çıkıldığında, kişilerarası güven gösterme olasılığında 10.4 puanlık bir artış görülmektedir.

#### Şekil 4

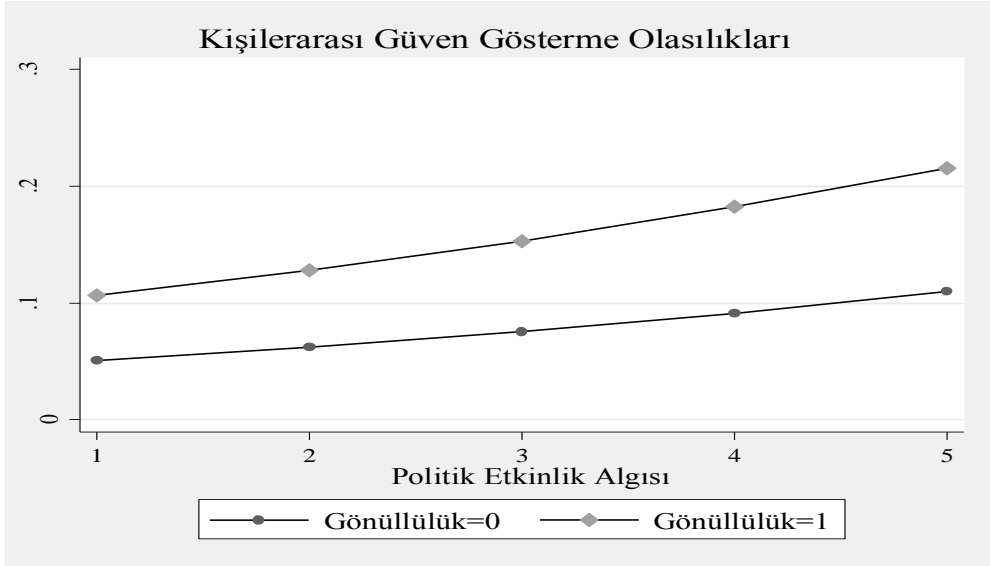
Değişik "Parlamentoya Güven" ve "Gönüllülük" Değerleri İçin Tahmin Edilen Kişilerarası Güven Gösterme Olasılıkları



Son olarak, Şekil 5'te politik etkinlik algısının kişilerarası güvene etkisini gönüllülükle birlikte dikkate aldık. Politik etkinlik algısı 1 ve 5 arasında bir skalada (1= en düşük etkinlik algısı seviyesi, 5=en yüksek etkinlik algısı seviyesi) ölçülmüştü. Politik etkinlik algısının kişilerarası güven gösterme olasılığı üzerindeki olumlu etkisi onaylanmıştır. En düşük politik etkinlik algısı seviyelerine sahip bireylerin kişilerarası güven gösterme olasılığı %5 (gönüllü çalışmalarda bulunulmaması) ve %10 (gönüllü çalışmalarda bulunulması) arasındadır. Buna karşılık kişilerarası güven gösterme olasılığı en yüksek politik etkinlik algısı düzeylerine sahip bireyler arasında %11 (gönüllü çalışmalarda bulunulmaması) ve %21'e (gönüllü çalışmalarda bulunulması) yükselmektedir. Ortalamada, en düşük politik etkinlik algısı seviyesinden en yüksek seviyeye çıkıldığında, kişilerarası güven gösterme olasılığında 6.2 puanlık bir artış görülmektedir.

### Şekil 5

Değişik “Etkililik” ve “Gönüllülük” Değerleri İçin Tahmin Edilen Kişilerarası Güven Gösterme Olasılıkları



## 6. Sonuç

Bu makalemizde, 2015 yılı sonu itibariyle, Türkiye’deki kişilerarası sosyal güvenin bireysel seviyedeki bağlantılarına ilişkin en güncel analizi sunuyoruz. Verilerimiz, rastsal örnekleme yoluyla Türkiye’nin yetişkin nüfusunu temsil niteliğine sahip 2,495 katılımcıyla yüz yüze gerçekleştirilen bir anket çalışmasına dayanmaktadır. Bu nedenle, bu büyük ve olasılıksal olarak çekilmiş örneklem, bulgularımızı Türkiye’nin yetişkin nüfusu çapında genellemize izin vermektedir.

Çalışmamızla her şeyden önce, Dünya Değerler Araştırması da dahil olmak üzere diğer araştırmalarda bildirildiği üzere, Türkiye’deki son derece düşük olan kişilerarası sosyal güven düzeylerini teyit ediyoruz. Ayrıca, Türkiye’deki kişilerarası sosyal güvenin niteliğinin, yazında kişilerarası sosyal güvene ilişkin olarak belirtilen niteliklerle bazı ortak noktaları olduğunu da göstermiş bulunuyoruz. Özellikle, Türkiye’de kadın olmak ve kentsel alanlarda yaşamakla sosyal güven arasında negatif bir ilişki olduğunu tespit ettik. Buna karşılık, yüksek gelir düzeyi ve derneklerde gönüllü çalışmak, kurumlara güvenmek ve politik etkinlik algısı gibi toplum yanlısı faaliyet ve tutumların kişilerarası güvenle olumlu bir ilişki halinde olduğunu gözlemledik. Bu sonuçlar daha geniş literatürden elde

edilen sonuçlarla da uyum içindedir. Fakat bu sonuçlardan farklılık gösteren bazı durumlar da söz konusudur. Literatürde yaş ve kişilerarası güven arasında pozitif bir ilişki olduğu belirtilse de, Türkiye’de bu gibi bir etki görülmemektedir. Ayrıca Türkiye bağlamında kişilerarası sosyal güven düzeyi ile Kürtçe konuşmak, dindarlık ve eğitim arasında da herhangi bir ilişki tespit edilememiştir.

Analizlerimizden elde edilen belki de en önemli sonuçlardan biri, Türkiye’de diğer demografik ve sosyo-ekonomik faktörler dikkate alındıktan sonra, yüksek eğitim seviyelerinin daha yüksek kişilerarası güven seviyelerine neden olmadığıdır. Bu bulgu, Türkiye’nin resmi eğitim yapısının öğrencilere kişilerarası sosyal güveni teşvik eden özellikler (örn. daha açık görüşlü olmak, insanlar arasındaki farklılıklara karşı daha az şüpheli yaklaşmak ve dış gruplara karşı daha kabullenici olmak) aşılama konusunda başarılı olmadığı izlenimini uyandırmakta ve eğitim yapısındaki potansiyel bir zayıf noktaya işaret etmektedir.<sup>4</sup> Devlet okulları ve özel okullar müfredatlarını kişilerarası güven oluşturmaya yönelik daha fazla faaliyeti kapsayacak şekilde revize etmeye yönelik adımlar atılabilir. Ayrıca çalışmamız dernek ve vakıf gibi organizasyonlarda gönüllü çalışmalar gerçekleştirmenin kişilerarası sosyal güvenle pozitif bir ilişki halinde olduğunu göstermektedir. Nedensellik ile ilgili soruları bir kenara bırakacak olursak, devlet ve kamu kuruluşları tarafından insanları daha fazla gönüllü faaliyetlerle ilgilenmeye teşvik edecek adımlar atılması muhtemelen Türkiye’deki kişilerarası sosyal güven düzeylerinin güçlendirilmesini olumlu etkileyecektir.

Son olarak, bulgularımız kurumlara güvenin ve politik etkinlik algısının daha yüksek kişilerarası sosyal güvene sahip bireylerin özelliklerinden olduğunu göstermektedir. Bu sonuç, daha iyi işleyen ve daha duyarlı bir siyasi sistemin toplumdaki kişilerarası güvene katkıda bulunacağını göstermektedir. Politik kurumların profili yükseldikçe ve bu kurumlar vatandaşların saygı ve güvenini kazandıkça, yayılma etkileri vatandaşlar arasında daha yüksek kişilerarası güven seviyeleri oluşturmaya katkıda bulunacaktır. Bununla beraber, genel olarak, kişilerarası güvenin yüksek olduğu bireylerde demokrasi ile ilişkilendirilen değerlere yakınlık ve otoriterliğe karşıtlık da yaygın olarak gözlenmektedir (Mishler ve Rose, 2005; Rose vd.,1998). Bu ilişkinin, toplumdaki yüksek kişilerarası güvenin işbirliğine açık davranış biçimlerini teşvik ettiği, bunun sonucunda da kurumların daha iyi işlediği, demokratik değer ve kurumların birbirinden beslendiği olumlu bir döngü oluşturması beklenir (Putnam, 1996).

---

<sup>4</sup> Bu noktada çalışmamızda eğitimin içeriğinden çok düzeyine (katılımcı tarafından tamamlanan en yüksek eğitim seviyesi) odaklandığımızı vurgulamak isteriz.

## Kaynaklar

- ALESINA, A. ve FERRARA, E. L. (2000), “The Determinants of Trust”, National Bureau of Economic Research, Working Paper No. 7621.
- BOOTH, J. A. ve RICHARD, P. B. (2001), “Civil Society and Political Context in Central America”, içinde Edwards, R., Foley, M. W. ve Diani, M. (Der.), *Beyond Tocqueville: Civil Society and the Social Capital Debate in Comparative Perspective*, Hanover: Tufts University Press, 43–55.
- BREHM, J. ve RAHN, W. (1997), “Individual-level Evidence for the Causes and Consequences of Social Capital”, *American Journal of Political Science*, 41(3), 999–1023.
- ÇARKOĞLU, A. ve KALAYCIOĞLU, E. (2014), *Türkiye’de ve Dünya’da Vatandaşlık*. İstanbul Policy Center: İstanbul.
- COLEMAN, J. S. (1990), *Foundations of Social Theory*. Harvard University Press, Cambridge, MA.
- ÇEKİÇ, T. I. (2012), “Türkiye’de Sosyal Sermaye ve Sivil Toplumun Bölgesel Yapısı (Regional Structure of Social Capital and Civil Society)”, *Megaron (Yıldız Teknik Üniversitesi Mimarlık Fakültesi e-Dergisi)*, 7(3), 181-190.
- DELHEY, J. ve NEWTON, K. (2005), “Predicting Cross-national Levels of Social Trust: Global Pattern or Nordic Exceptionalism?”, *European Sociological Review*, 21(4), 311-327.
- DEVAMOĞLU, S. (2008), Sosyal Sermaye Kuramı Açısından Türkiye’de Demokrasi Kültürü Üzerine Bir Değerlendirme. *Yayımlanmamış Yüksek Lisans Tezi, Pamukkale Üniversitesi, Sosyal Bilimler Enstitüsü.*
- DUMAN, B. ve ALACAHAN, O. (2011), “Sosyal Sermaye/Güven Boyutunda Etniklik”, *University of Gaziantep Journal of Social Sciences*, 10(1), 181-208.
- ERDOĞAN, E. (2006), “Sosyal Sermaye, Güven ve Türk Gençliği”, [http://www.urbanhobbit.net/PDF/Sosyal%20Sermaye\\_emre%20erdogan.pdf](http://www.urbanhobbit.net/PDF/Sosyal%20Sermaye_emre%20erdogan.pdf) (19.07.2016).
- ESMER, Y. (1999), *Devrim, Evrim, Statüko: Türkiye’de Sosyal, Siyasal, Ekonomik Değerler*. TESEV: İstanbul.
- ESMER, Y. (2012), Türkiye Değerler Atlası. Bahçeşehir Üniversitesi, [http://content.bahcesehir.edu.tr/public/files/files/ATLAS%20SUNUM%202\\_10\\_2012%20\(2\).pdf](http://content.bahcesehir.edu.tr/public/files/files/ATLAS%20SUNUM%202_10_2012%20(2).pdf)
- FUKUYAMA, F. (2001), “Social Capital, Civil Society, and Development”, *Third World Quarterly*, 22(1), 7-20.
- HALMAN, L. ve LUIJKX, R. (2006), “Social Capital in Contemporary Europe: Evidence from the European Social Survey”, *Portuguese Journal of Social Science*, 5(1), 65-90.
- INGLEHART, R. (1999), “Trust, Well Being and Democracy”, içinde Warren, M.E. (Der.), *Democracy and Trust*, Cambridge University Press: Cambridge, 88-120.
- KAASA, A. ve PARTS, E. (2008), “Individual-Level Determinants of Social Capital in Europe: Differences Between Country Groups”, *Acta Sociologica*, 51, 145–168.
- KNACK, S. ve KEEFER, P. (1997), “Does Social Capital Have an Economic Payoff? A Cross-country Investigation”, *The Quarterly Journal of Economics*, 112(4), 1251-1288.
- LIVNY, A. (2015), “Ethnic Diversity and Inter-Group Trust in Turkey”, Work in Progress, [http://aalims.org/uploads/Livny\\_AALIMS2015-2.pdf](http://aalims.org/uploads/Livny_AALIMS2015-2.pdf)
- LEDERMAN, D., LOAYZA, N., ve MENENDEZ, A. M. (2002), “Violent Crime: Does Social Capital Matter?”, *Economic Development and Cultural Change*, 50(3), 509-539.
- MISHLER, W., ve ROSE, R. (2005), “What Are the Political Consequences of Trust? A Test of Cultural and Institutional Theories in Russia”, *Comparative Political Studies*, 38(9), 1050-1078.

- NANNESTAD, P. (2008), “What Have We Learned about Generalized Trust, If Anything?”, *Annual Review of Political Science*, 11, 413-436.
- NEWTON, K. (2001), “Trust, Social Capital, Civil Society, and Democracy”, *International Political Science Review*, 22, 201-214.
- NEWTON, K. ve P. NORRIS (2000), “Confidence in Public Institutions: Faith, Culture, or Performance?”, içinde S. Pharr and R. Putnam (Der.), *Disaffected Democracies*. Princeton, NJ: Princeton University Press.
- NORRIS, P. (2002), *Democratic Phoenix: Political Activism World Wide*. Cambridge University Press: Cambridge MA.
- OECD (Organization for Economic Co-operation and Development) (2016), Income Inequality (Indicator), <http://www.oecd-ilibrary.org/content/indicator/459aa7f1-en> (08.06.2016)
- PAXTON, P. (2002), “Social Capital and Democracy: An Inter-dependent Relationship”, *American Sociological Review*, 67, 254-277.
- PUTNAM, R. D., LEONARDI, R., ve NANETTI, R. Y. (1994), *Making Democracy Work: Civic Traditions in Modern Italy*. Princeton University Press: Princeton, NJ.
- PUTNAM, R. D. (1993), “The prosperous community”, *The American Prospect* 4, 35-42.
- PUTNAM, R. D., (1996), “Who Killed Civic America?”, *The American Prospect* 6, 66-72.
- PUTNAM, R. D. (2000), *Bowling Alone: The Collapse and Revival of American Community*. Simon and Schuster: New York.
- PUTNAM, R. D. (2002), *Democracies in Flux: The Evolution of Social Capital in Contemporary Society*. Oxford University Press: Oxford.
- ROSE, R., MISHLER, W., ve HAERPFER, C. (1998). *Democracy and Its Alternatives: Understanding Post-communist Societies*. JHU Press.
- ROTHSTEIN, B., ve STOLLE, D. (2008), “The State and Social Capital: An Institutional Theory of Generalized Trust”, *Comparative Politics*, 441-459.
- TRANSPARENCY INTERNATIONAL (2015), Corruption Perception Index 2015, <http://www.transparency.org/cpi2015> (19.07.2016)
- UĞUZ, H. E., ÖRSELLİ, E., ve SİPAHİ, E. B. (2011), “Sosyal Sermayenin Ölçümü: Türkiye Deneyimi”, *Akademik İncelemeler Dergisi*, 6(1), 8-40.
- USLANER, E. M. (1999), “Democracy and Social Capital”, içinde Warren, M.E. (Der.), *Democracy and Trust*, Cambridge University Press: Cambridge, 121-150.
- USLANER, E. M. (2002), *The Moral Foundations of Trust*. Cambridge University Press, New York.
- VAN INGEN, E., ve BEKKERS, R. (2015), “Generalized Trust through Civic Engagement? Evidence from Five National Panel Studies”, *Political Psychology*, 36(3), 277-294.
- VAN DER MEER, T. T., ve VAN INGEN, E. E. (2009), “Schools of Democracy? Disentangling the Relationship Between Civic Participation and Political Action In 17 European Countries”, *European Journal of Political Research*, 48(2), 281-308.
- WHITELEY, P. F. (1999), “The Origins of Social Capital”, içinde van Deth, J., Maraffi, M., Newton, K. ve Whiteley, P. (Der.), *Social Capital and European Democracy*, Routledge: London, 25-44.
- WORLD JUSTICE PROJECT (2015), *Rule of Law Index*, [http://worldjusticeproject.org/sites/default/files/roli\\_2015\\_0.pdf](http://worldjusticeproject.org/sites/default/files/roli_2015_0.pdf) (19.07.2016).

## Extended summary

### Interpersonal social trust in Turkey and its individual-level determinants

#### Abstract

The literature on social capital indicates that interpersonal social trust is associated with a variety of socially desirable outcomes such as economic development and low crime rates. Turkey consistently ranks among the lowest in comparative social trust studies. Therefore understanding the micro-level determinants of interpersonal trust in Turkey is an important question. Based on a representative survey study that was conducted among the eligible voters in Turkey in late 2015, we show that individuals with high levels of perceived political efficacy and trust towards public institutions tend to display higher levels of interpersonal trust. This finding suggests that reforms towards better functioning public institutions are likely to contribute to enhancing the stock of interpersonal trust in Turkey as well.

*Keywords:* Interpersonal Social Trust, Trust in Public Institutions, Political Efficacy, Turkey

Social capital consists of networks of trust and is considered to diminish barriers to collective action and foster cooperative behavior (Putnam, 1996). In his seminal work, *Making Democracy Work: Civic Traditions in Modern Italy* (1994), Putnam et al. argued that the variation in institutional performance in southern and northern regional governments of Italy mostly depends on the quality of social relations and civic participation. Putnam's approach has two levels: civic society promotes social capital and the social networks, norms, and social trust that arises from civic society facilitates good governance and political participation (Norris, 2002). In an interview Putnam (1996) stated "You tell me how many choral societies there are in an Italian region, and I will tell you plus or minus three days how long it will take you to get your health bills reimbursed by its regional government."

This type of bridging social capital, commonly also known as interpersonal social trust, generated a large body of literature starting in 1990s. These studies consider interpersonal social trust to be a public good and demonstrate its effect on crucial formal and informal institutions and various policy outcomes. For example, studies show that interpersonal social trust is positively associated with democratic governance (e.g. Knack and Keefer, 1997; Inglehart, 1999; Booth and Richard, 2001; Paxton, 2002; Newton, 2001); with economic development (e.g. Knack and Keefer, 1997; Inglehart, 1999; Paxton, 2002) with strong civil society (e.g. Brehm and Rahn, 1997; Uslaner, 1999) and with reduction in violent crimes (Lederman et al., 2002).

Consistent low levels of interpersonal social trust in Turkey have been well documented over the years based on various survey studies (Esmer, 1999; Çarkoğlu and Kalaycıoğlu, 2014). Taking a comparative perspective among the regions of Turkey, Esmer (2012) shows that the Aegean region including province of Izmir has the lowest levels of interpersonal social trust in Turkey. Based on a telephone survey of 2552 individuals, Çekic (2012) indicates that regional differences of interpersonal



social trust are not large in Turkey; nevertheless, metropolitan areas have below average levels of trust. Uguz et al. (2011) also use a country representative sample and show that traditional networks such as family ties are characterized by higher levels of trust whereas the majority of Turkish citizens are self-seekers and have low levels of interpersonal social trust towards strangers.

In this study we aim at deciphering individual correlates of interpersonal social trust in Turkey. Using data from a large, nationally representative survey fielded in late 2015, we explore the relationship between interpersonal social trust and several individual-level demographic and socio-economic factors as well as pro-social behaviors and attitudes of Turkish citizens. First and foremost, we confirm the very low levels of interpersonal social trust in Turkey, as reported elsewhere including World Values Survey. We are also able to show that the nature of social trust in Turkey has some commonalities with what have been reported in the literature on interpersonal social trust. Specifically, we find that in Turkey, being women and living in urban areas is negatively associated with social trust. Conversely, higher levels of income and pro-social activities and attitudes such as volunteering in associations, trust in institutions, and political efficacy are positively associated with social trust. These results are in line with findings from the broader literature. But we diagnose some divergences as well. In the literature it has been reported that age tends to be positively associated with interpersonal trust; we do not find such an effect in Turkey. We also do not find any relationship between social trust and speaking Kurdish, religiosity, and education in the Turkish context.

Perhaps one of the most counterintuitive and important results from our analyses is that in Turkey, once we account for other demographic and socio-economic factors, higher levels of education do not lead to higher levels of interpersonal social trust. This finding points to a potential weakness in the formal education structure of Turkey in the sense that it does not seem to be successful in instilling traits in students (e.g., being more open minded, less suspicious of differences between people, and more accepting towards out-groups) that would foster social trust. Finally, our results suggest that trust in institutions and political efficacy, i.e. agreement with the view that ordinary citizens are well represented in the Turkish political system, are characteristics of individuals with higher interpersonal social trust. The implication of this finding is that a better functioning and more responsive political system should contribute to social trust in society. As the profile of political institutions get higher and they come to be respected and trusted by citizens, the spillover effects contribute to build higher levels of social trust among citizens.